

2013年度(平成25年度) 金沢大学大学院人間社会環境研究科(第1期募集)  
入学試験問題

試験科目	英語		
問題区分	一般	解答用紙枚数	1枚(計2枚)

英語の試験は2つ設問からなる。1つの設問につき1枚の解答用紙を使用すること。解答用紙には選択した設問番号を明記すること。

- 設問1 以下の英文を読み、次の2つの問に答えなさい。
- (1) 全体を要約しなさい。
  - (2) 下線部を全訳しなさい。

※著作権の関係上、英文を掲載することができません。  
出典をご確認下さい。

2013年度(平成25年度) 金沢大学大学院人間社会環境研究科(第1期募集)  
入学試験問題

試験科目	英語		
問題区分	一般	解答用紙枚数	1枚(計2枚)

設問2 以下の英文は、アメリカ合衆国の南部と北部の税制の違いとその影響について述べたものである。次の2つの間に答えなさい。

- (1) 下線部を全訳しなさい。
- (2) 二重線のA vicious cycleとは何か、本文に即して具体的に説明しなさい。

※著作権の関係上、英文を掲載することができません。  
出典をご確認下さい。

2013年度(平成25年度) 金沢大学大学院人間社会環境研究科(第1期募集)  
入学試験問題

試験科目	経済原論【マルクス経済学】		
問題区分	一般選抜	解答用紙枚数	2枚

次の【問題群A】と【問題群B】からそれぞれ1問を選択して解答しなさい。なお、1つの問題につき1枚の解答用紙を使用し、解答用紙には選択した設問番号を明記すること。

【問題群A】(次の問題1と問題2から1つを選択)

- 問題1 資本の生産過程における「価値増殖のしくみ」を具体的に説明し、そのうえで、「絶対的剰余価値の生産」と「相対的剰余価値の生産」とを比較的に明らかにしなさい。
- 問題2 資本の競争を通じた「異部門間の利潤率均等化メカニズム」を説明し、それをふまえて、「生産価格」の体系的意義を明らかにしなさい。

【問題群B】(次の問題3と問題4から1つを選択)

- 問題3 生産力の発展にともなって一般的利潤率は低下するという傾向があるが、これに関するマルクスの論証について説明しなさい。
- 問題4 資本蓄積にともなう相対的過剰人口の発生メカニズムについて説明したうえで、その産業予備軍としての役割を産業循環の枠組みのなかで論じなさい。

2013年度(平成25年度) 金沢大学大学院人間社会環境研究科(第1期募集)  
入学試験問題

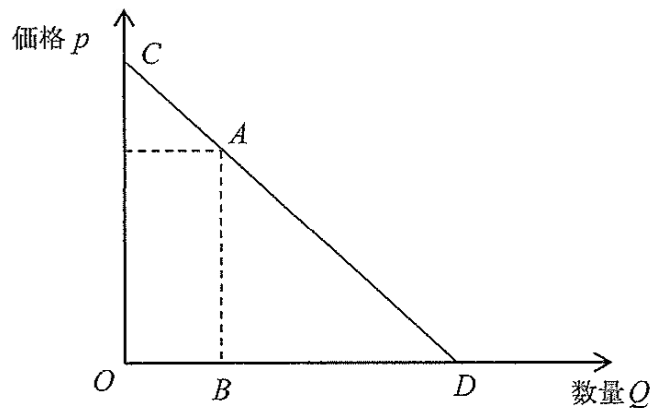
試験科目	経済理論(近代経済学)		
問題区分	一般・外国人	解答用紙枚数	2枚

問題用紙は2枚あります。問題は共通問題(必須問題)、ミクロ経済学およびマクロ経済学(選択問題)の3問からなります。共通問題は必須問題であり、必ず解答しなさい。またミクロ経済学およびマクロ経済学のうち、どちらか1問を選択し、合計2問に解答しなさい。なお1つの設問につき1枚の解答用紙を使用すること。また解答用紙には選択した設問番号を明記すること。

問題1: 共通問題(必須問題)

部分均衡分析においては、需要曲線と供給曲線の交点として市場均衡が求まり、様々な経済分析が行われる。このことについて以下の設問に答えなさい。

- (1) 需要曲線をシフトさせる要因についてどのようなものが考えられるか。また供給曲線をシフトさせる要因についてはどのようなものが考えられるか。説明しなさい。
- (2) 線形の需要曲線が下図において線分CDのように与えられているとき、需要曲線上のA点における需要の価格弾力性は $BD/OB$ で表されることを示しなさい。



- (3) 家賃統制のような人為的・政策的な価格抑制政策は市場にどのような帰結をもたらすか。需要曲線と供給曲線を用いて説明しなさい。

問題2: ミクロ経済学(選択問題)

完全競争市場において企業は自らの生産する財の市場価格  $p$  のもとで利潤を最大にするように生産量  $y$  を決定する。また企業の利潤最大化行動は費用最小化行動を前提にしている。これらの点について以下の設問に答えなさい。

- (1) いま2つの生産要素  $x_1, x_2$  を投入して、生産物  $y$  が生産関数  $y = f(x_1, x_2)$  に基づいて生産されるものとする。また各生産要素 1 単位当たりの費用、つまり生産要素価

格はそれぞれ  $w_1$ ,  $w_2$  とする。このとき等生産量曲線と等費用曲線を用いて、企業の費用最小化行動と費用関数  $c = c(y, w_1, w_2)$  との関係について説明しなさい。

- (2) 短期費用関数を用いて、短期における企業の利潤最大化について詳しく説明しなさい。その際に適切な図を用いて、企業の利潤、損益分岐点、操業停止点についても説明しなさい。

問題 3 : マクロ経済学 (選択問題)

ケインズ的なマクロ・モデルの標準的な枠組みとしては IS-LM モデルがある。IS-LM モデルについて以下の設問に答えなさい。

- (1) 財市場の均衡条件から IS 曲線を導出しなさい。また限界消費性向および投資の利子弾力性が IS 曲線の形状とどのように関係しているかについても説明しなさい。
- (2) 貨幣市場の均衡条件から LM 曲線を導出しなさい。また流動性のわなが発生している状態では LM 曲線はどのような形状をしているかについても説明しなさい。
- (3) 政府支出の拡大はクラウディング・アウト効果を持つことを IS-LM モデルを用いて説明しなさい。

2013年度(平成25年度) 金沢大学大学院人間社会環境研究科(第1期募集)  
入学試験問題

試験科目	経営学(会計学を含む)		
問題区分	一般選抜・外国人留学生特別選抜	解答用紙枚数	2枚

次の設問から 2問を選択して解答しなさい。なお、1つの設問につき1枚の解答用紙を使用すること。解答用紙には選択した設問番号を明記すること。

- 設問1 コスト優位と差別化とはいかなる競争戦略かを説明した後、情報技術(IT)が発達した現代において、両者の意義は、IT発達前に比べてどのように変わったのかを述べなさい。
- 設問2 外部環境の流動化を前提にした場合、企業が存続するうえでどのような組織学習が必要となるかを論じなさい。
- 設問3 リスク(不確実性を含む)事象に対して有効だと考えられる会計処理の方法を1つ以上取り上げ、それぞれの意義と具体的な処理の方法、ならびに問題点について述べなさい。
- 設問4 財務会計情報に基づいた企業分析の意義と問題点について、具体的な財務指標に基づいて説明しなさい。なお、具体的な財務指標としては、収益性分析や安全性分析、あるいは不確実性(損益分岐点)分析等で用いられる財務指標を想起すること。

2013年度(平成25年度) 金沢大学大学院人間社会環境研究科(第1期募集)  
入学試験問題

試験科目	国際経済		
問題区分	外国人留学生	解答用紙枚数	2枚

次の二つの設問について解答しなさい。なお一つの設問につき、一枚の解答用紙を使用すること。設問2については、選択した問いの番号を明記すること。

設問1 IMF体制(ブレトンウッズ体制)について次の問いに答えなさい。

1. IMF体制とは何か。次のキーワードを使用しつつ、答えなさい。

- ① 基軸通貨
- ② 金との公的交換約束
- ③ 対ドル平価
- ④ 基準レート
- ⑤ 最大変動幅
- ⑥ 固定為替相場制

2. IMF体制は何故崩壊したか。次のキーワード使用しつつ、論じなさい。

- ① アメリカの国際収支
- ② ドル散布
- ③ ロンドン金市場でのゴールド・ラッシュ
- ④ ニクソン・ショック
- ⑤ スミソニアン体制
- ⑥ ドル本位制
- ⑦ 変動為替相場制

設問2 EU統合について次の2の問いの一つを選択して答えなさい。

1. EU(EC)は1968年に関税同盟を形成し、さらに進んで1992年市場統合を実現した。

- ① 関税同盟とは何かを説明しなさい。
- ② 1992年市場統合とは何かを説明しなさい。

- ③ 1992年市場統合を目指す過程で、1987年から1990年までEC諸国は好景気を実現した。その大きな原因について述べなさい。

2. 最近のユーロ危機について、次の問いに答えなさい。

- ① ユーロシステムとは何かを説明しなさい。
- ② ソブリン・クライシスとは何かを説明しなさい。
- ③ アメリカ発の国際金融危機とユーロ危機は関連があるかを論じなさい。
- ④ ユーロシステムに問題点があったのかを論じなさい。